

# De arbeidsmarkt voor Zorg en Welzijn in Groningen en Drenthe

Kwantitatieve analyse



Notitie voor de Conferentie Regionaal Arbeidsmarktbeleid Zorg en Welzijn

11 juni 2009

In Groningen en Drenthe nemen de sectoren Zorg en Welzijn een relatief groot deel van de arbeidsmarkt in beslag. Ruim 19% van de beroepsbevolking werkt in zorg en welzijn. Landelijk is dit cijfer krap 15% (CBS 2006). In 2008 betreft dit ruim 90.000 personen, ongeveer 53.000 fte.<sup>1</sup> Onder meer onder invloed van de vergrijzende bevolking wordt verwacht dat de zorg- en welzijnssector blijft groeien, terwijl het aanbod van personeel zal afnemen. Prismant voorspelt voor Groningen en Drenthe in 2012 een tekort van 510 tot 1.730 medewerkers in verplegende, verzorgende en sociaal-agogische functies (RegioPortret Groningen/Drenthe, 2008).

De huidige economische crisis zorgt voor een tijdelijke vertraging van het proces van toenemende personeelstekorten in zorg en welzijn. Bij het aantrekken van de arbeidsmarkt, zal de zuigkracht van de marktsector echter weer toenemen en het weer moeilijker worden personeel voor de zorg- en welzijnssector aan te trekken en te behouden.

Tabel 1 geeft een overzicht van een aantal kengetallen van de regio Groningen/Drenthe.

Tabel 1: Kengetallen Groningen/Drenthe in vergelijking met landelijke kengetallen (PGGM-dataset 2008 derde kwartaal)

Branche ↓	Totaal mdw regio	Totaal fte regio	Parttime % van totaal regio	Parttime % van totaal landelijk	Vrouwen in % van totaal regio	Vrouwen in % van totaal landelijk	50+ in % van totaal regio	50+ in % van totaal landelijk
GGZ	7833	5694	73	74	71	71	33	31
GHZ	11979	7111	59	60	80	83	24	24
TZ	11929	5140	43	43	95	95	27	23
V&V	18005	9296	52	54	90	90	15	14
ZH (ex umcg)*	9888	6545	66	71	83	81	32	33
Overig Zorg	8066	4656	58	59	87	87	25	26
JHV	1559	1087	70	76	81	75	30	32
KOV	4161	2193	53	53	95	96	26	30
Overig Welzijn	6759	4278	63	64	71	71	27	27
	<b>80179</b>	<b>46000</b>						

\*Bij het UMCG werken 9.758 mensen, waarvan 67% vrouw (2007, bron: www.umcg.nl).

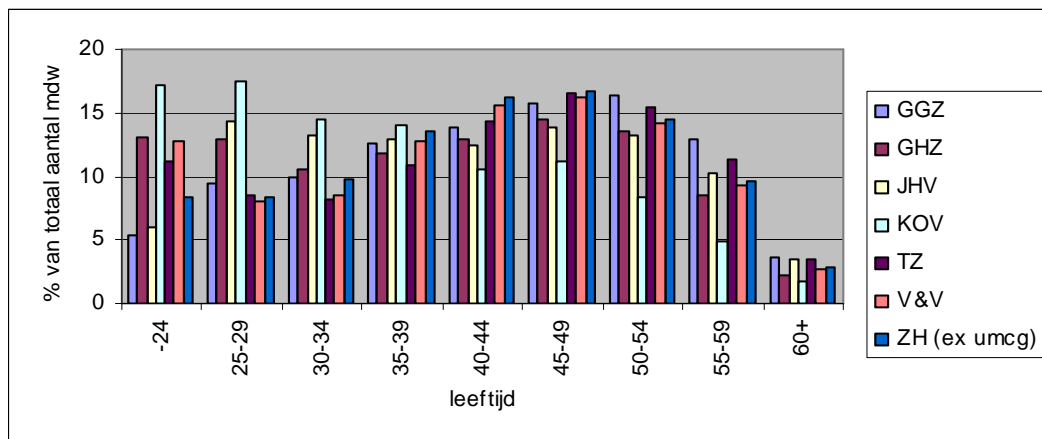
Het aandeel medewerkers van 50 jaar en ouder in zorg en welzijn is sinds 2004 toegenomen (zie tabel in fact sheet). In 2008 maken zij 27% uit van het totaal aantal medewerkers. Dit wijkt niet af van het landelijke beeld. Grote verschillen zijn er wat dit betreft wel tussen de branches.

In het perspectief van verwachte arbeidsmarkttekorten is het goed nieuws dat we oudere medewerkers weten te binden. Al kosten ze wat meer, we hebben ze hard nodig. De relatieve cijfers duiden er echter ook op dat jongeren minder instromen dan gewenst en/of in te ruime mate uitstromen. Dit wordt bevestigd door de grafieken op de volgende pagina.

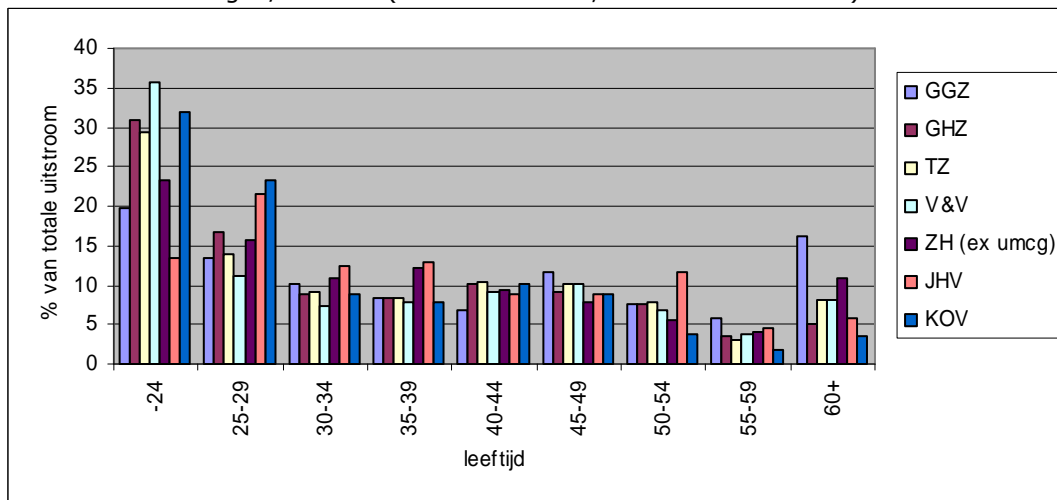
Grafiek 1 geeft een dal te zien in de jongste leeftijdscategorieën in de meeste branches. Gecombineerd met de informatie uit grafiek 2 (een relatief hoge uitstroom in de jongere leeftijdscategorieën) roept dit de vraag op of zorg- en welzijnsinstellingen er voldoende in slagen de jongere medewerkers te binden.

<sup>1</sup> Dit is een schatting. In ziekenhuizen is de gemiddelde werkweek 66%. Dit percentage is toegepast op het aantal UMCG medewerkers en opgeteld bij het cumulatieve aantal fte's van de PGGM-instellingen.

Grafiek 1: Leeftijd als percentage van het totaal aantal medewerkers in Groningen/Drenthe (PGGM-dataset 2008 derde kwartaal)



Grafiek 2: Uitstroom per leeftijdscategorie als percentage van de totale uitstroom per branche in Groningen/Drenthe (Bruto-uitstroom, PGGM-dataset 2008)



Aan de dalende instroom van jongeren is weinig te doen, dit heeft namelijk te maken met de afnemende bevolkingsgroei (ontgroening). Aan de uitstroom van jongeren is wellicht wel iets te doen. Momenteel wordt door ZorgpleinNoord onderzoek naar de oorzaken van uitstroom. In september 2009 worden hiervan de resultaten verwacht.

Waarschijnlijk zullen naast het binden van het personeel andere maatregelen nodig zijn om de verwachte tekorten op te vangen. In Groningen/Drenthe ligt de participatiegraad van vrouwen onder het landelijk gemiddelde. Ook de werkloosheid onder vrouwen is relatief hoog (zie fact sheet). Deze vrouwen kunnen beschouwd worden als een belangrijke arbeidsmarktreserve voor de zorg- en welzijnssector. In de arbeidsmarktprojecten van ZorgpleinNoord worden methoden ontwikkeld om hen te bereiken, te selecteren en te scholen (dit is overigens niet beperkt tot vrouwen).

Ook heeft de zorg- en welzijnssector een opvallend hoge deeltijdfactor. Veel jonge medewerkers en medewerkers zonder intensieve zorgtaken willen graag meer uren werken. Werkgevers denken daarom na over de mogelijkheid functies, bijvoorbeeld thuiszorg en buitenschoolse opvang, te combineren.

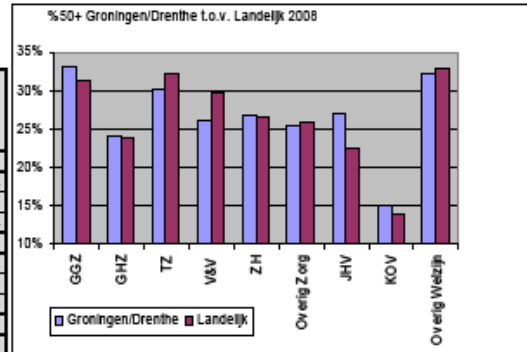
De cijfers geven aan waar gezocht kan worden naar oplossingen voor de voorspelde krapte op de arbeidsmarkt. Voor het formuleren van effectief beleid is tevens inzicht in de mogelijkheden en motieven van werknemers, werkgevers en overheden nodig.

# Fact sheet Groningen/Drenthe



Kengetallen Groningen/Drenthe in vergelijking met landelijke kengetallen (PGGM-dataset 2008 III)

Branche ↓	Totaal mdw regio	Totaal fte regio	Parttime % van totaal regio	Parttime % van totaal landelijk	Vrouwen in % van totaal regio	Vrouwen in % van totaal landelijk	50+ in % van totaal regio	50+ in % van totaal landelijk
GGZ	7833	5694	73	74	71	71	33	31
GHZ	11979	7111	59	60	80	83	24	24
TZ	11929	5140	43	43	95	95	27	23
V&V	18005	9296	52	54	90	90	15	14
ZH (ex umcg)*	9888	6545	66	71	83	81	32	33
Overig Zorg	8066	4656	58	59	87	87	25	26
JHV	1559	1087	70	76	81	75	30	32
KOV	4161	2193	53	53	95	96	26	30
Overig Welzijn	6759	4278	63	64	71	71	27	27
	<b>80179</b>	<b>46000</b>						

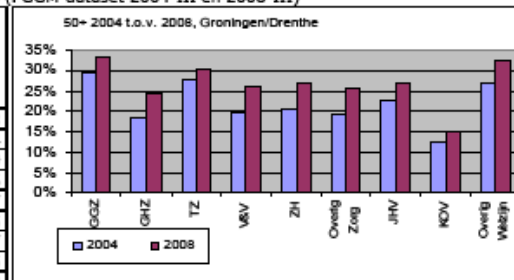


	Gr/Dr	Landelijk
<b>Werkgelegenheid in zorg en welzijn</b>		
Aandeel Z&W in totale werkgelegenheid*	19,1%	14,9%
Gemiddelde jaarlijkse groei*	3,9%	3,7%
Aantal vacatures Z&W 2008***	4521	-
Moeilijk vervulbare vacatures***		Begeleider LVG Spec. verplk.n GGZ-Psycholoog Div. med. spec.n
<b>Participatie</b>		
Participatiegraad vrouwen*	54,6%	55,7%
Werkloosheid vrouwen*	8,7%	7,1%
<b>Beroepskeuze</b>		
Aandeel Z&W in het MBO**	29,2%	25,0%

\*Bij het UMCG werken 9.758 mensen, waarvan 67% vrouw (2007, bron: www.umcg.nl).

Kengetallen Groningen/Drenthe 2004 in vergelijking met 2008 (PGGM-dataset 2004-III en 2008-III)

Branche ↓	2004 vrouwen in % van totaal regio	2008 vrouwen in % van totaal regio	2004 50+ in % van totaal regio	2008 50+ in % van totaal regio
GGZ	70	71	30	33
GHZ	79	80	18	24
TZ	96	95	28	30
V&V	89	90	20	26
ZH (ex umcg)	81	83	20	27
Overig Zorg	88	87	19	25
JHV	73	81	23	27
KOV	94	95	13	15
Overig Welzijn	67	71	27	32



Uitstroom per leeftijdscategorie als % van de totale uitstroom per branche in Groningen/Drenthe (Bruto-uitstroom, PGGM-dataset 2008)

Leeftijd Branche ↓	-24	25-29	30-34	35-39	40-44	45-49	50-54	55-59	60+
GGZ	20	13	10	8	7	12	8	6	16
GHZ	31	17	9	8	10	9	8	4	5
TZ	30	14	9	8	10	10	8	3	8
V&V	36	11	7	8	9	10	7	4	8
ZH (ex umcg)	23	16	11	12	9	8	6	4	11
JHV	13	22	12	13	9	9	12	5	6
KOV	32	23	9	8	10	9	4	2	3

Leeftijd als % van het totaal aantal medewerkers in Groningen/Drenthe

Leeftijd Branche ↓	-24	25-29	30-34	35-39	40-44	45-49	50-54	55-59	60+
GGZ	5	9	10	13	14	16	16	13	4
GHZ	13	13	11	12	13	15	14	9	2
TZ	11	9	8	11	14	16	15	11	3
V&V	13	8	9	13	16	16	14	9	3
ZH (ex umcg)	8	8	10	14	16	17	14	10	3
JHV	6	14	13	13	14	14	13	10	4
KOV	17	18	15	14	11	11	8	5	2

Bron: PGGM-dataset 2008-III

